

NIĞDE ÇEVRESİ ARAŞTIRMALARI

Yard. Doç. Dr. Ebru PARMAN*

ÖNSÖZ

Bu yazımızda özet olarak sunduğumuz çalışmalarımızı, yüksek lisans öğrencilerimizle 24-25 Nisan 1982 ve 22-23 Nisan 1985 yılında hafta sonu tatilinden yararlanarak ve tamamen kendi olanaklarımızla gerçekleştirmiştik. Bölge araştırmaları, bölümümüzün yüksek lisans düzeyinde verilen bir dersi olup öğrenciye mesleğin uygulama alanlarını ve araştırma yöntemlerini öğretmeyi amaçlamaktadır. Bu nedenle her yıl bölümümüzün son sınıf öğrencilerine de Fakültenin olanakları çerçevesinde bir haftalık uygulamalar düzenlenmektedir. Ayrıca bölümümüzün bazı öğretim üyeleri de sömestre ve yaz tatillerinde bu tür uygulamaları kendi olanaklarıyla yıllardır sürdürmekte; Anadolu'nun her köşesi kısa sürelerle de olsa, istekli ve yetenekli öğrencilerle taranmakta ve sonuçlar, çeşitli dergilerde yayımlanmaya çalışılmaktadır. Bu vesileyle 1982 ve 1985 yıllarında yapmış olduğumuz çevre araştırmasını Fakülte dergimizde yayımlayabilmiş olmaktan mutluyuz.

Bu çalışmamıza katılan ve planları büyük bir dikkatle çizen Araş. Gör. Sacit Pekak'a, Y. Mimar Mustafa Akpolat'a, tanımlama ve resim çekme, ölçü alma işlerini titizlikle yürüten Mine Kadiroğlu ve Sema Alpaslan'a, gezimizi kolaylıkla yapmamızı yani ulaşım sorunumuzu büyük bir özveriyle çözümlleyen Faruk Alpaslan'a ve ilk gezimize katılarak bize her bakımdan yardımcı olan Doç. Dr. Yıldız Ötügen ve Yrd. Doç. Dr. Zeynep Mercangöz'e, teşekkür ederiz.

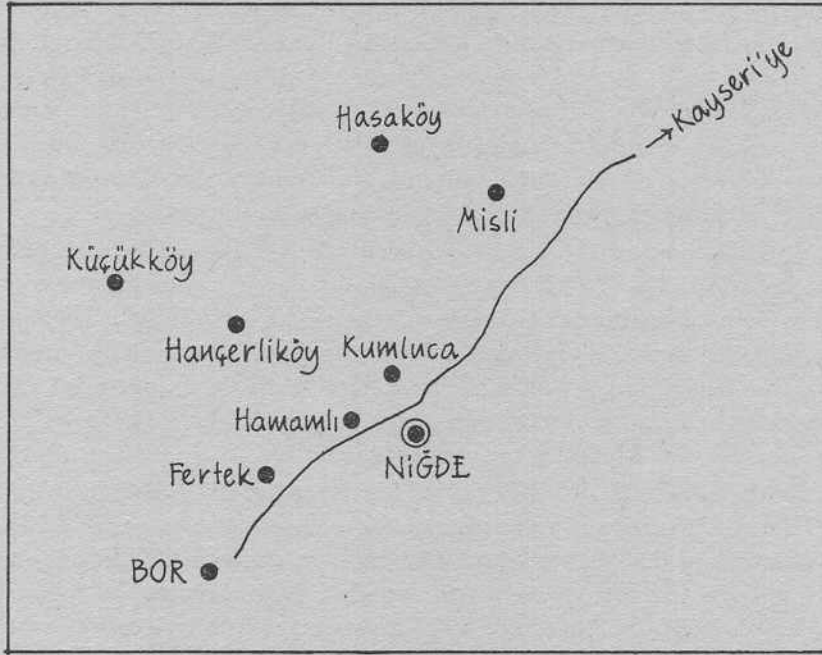
İlerde Araş. Gör. Sacit Pekak ve Mine Kadiroğlu, bölgenin mimari özelliklerini daha ayrıntılı olarak inceleyen bir çalışma yapacakları için bu yazımızda, mimari ayrıntılara girmedik; sadece kısa bir tanıtım yapmayı, bugün varolan ancak yarım meçhul olan yapıları belgelemeyi amaçladık. Niğde ve çevresiyle ilgili araştırmaların en yenisi ve ayrıntılısı, "Tabula Imperii Byzantini 2" adı altında Avusturya Bilimler Akademisinin yayımlarının ikinci cildinde yer almaktadır.¹

* Hacettepe Üniversitesi Edebiyat Fakültesi Sanat Tarihi Bölümü Öğretim Üyesi.

1. F. Hild-M. Restle, **Kappadokien** (Kappadokia, Charsianon, Sebasteia und Lykandos). **Tabula Imperii Byzantini 2**, (Verlag der Österreichischen Akademie der Wissenschaften), Wien 1981, 243-44.

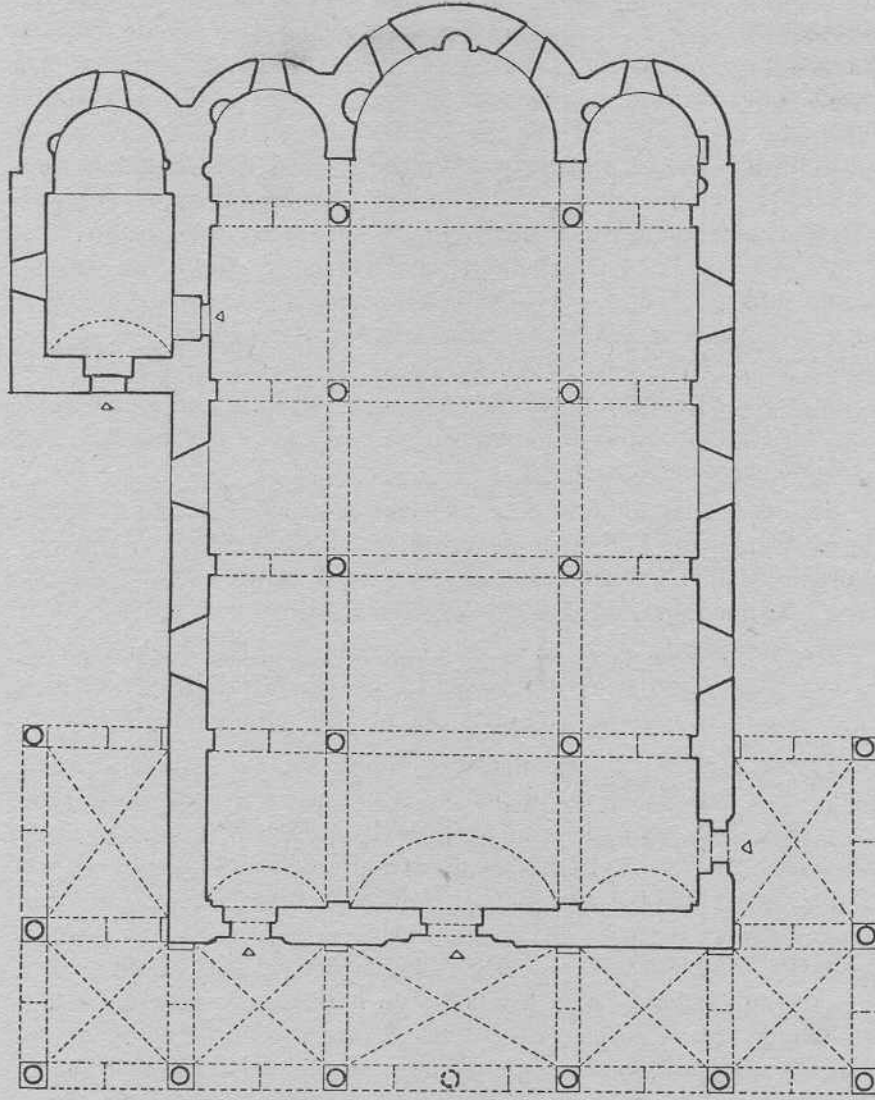
Hititçe'de **Nachita**, Bizans döneminde **Nakida** veya **Negide**, arap kaynaklarında **Magida** olarak geçen Niğde, Kappadokya ile Kilikya bölgeleri arasındaki en önemli ticaret yolları üzerinde kurulmuş bir kentti. Tarih yazarlarının belirttiğine göre Nakida, ortaçağda, küçük, eski bir kent olup Kayseri'ye üç günlük uzaklıktaydı.² Bu kaynaklarda, kentin adının Neğide olarak ilk kez 1189 tarihinde Selçuklu sultanlarından II. Kılıç Aslan'ın oğulları arasındaki bölünmede sözü geçtiği belirtilmiştir.

Niğde çevresinde incelediğimiz yedi yerleşim bölgesinin antik çağda ve ortaçağdaki isimlerini ise kaynaklardan bulabildiğimiz kadarıyla şöyle sıralayabiliriz: 1) Hasaköy veya Hasanköy (**Sasima**), 2) Misli veya Konaklı (**Misthi, Musthilia**), 3) Hamamlı (**Gordiason**), 4) Kumluca (**Aravan, Orbada**) 5) Fertek (?), 6) Küçükköy (**İlimason, İlonson**), 7) Hançerliköy (**Dermeson, Dylmusun, Telmisos, Termisos**). Bugün hepsi küçük birer yerleşim birimi olan bu köyler, Niğde'nin kuzeyinde, batısında ve güney-batısında yer almaktadırlar (Levha I - A).



Levha I A
Kroki-Kiliselerin Bulunduğu Köylerin Dağılımı.

2. **y.a.g.e.**, 243, dipnot: 9'da: Jacut's Geographisches Wörterbuch, I-IV, ed. F. Wüstenfeld, Leipzig 1866-1873, 811.



Plan 1
Hasaköy

YAPI I (Plan 1)

Yeri: Hasaköy veya Hasanköy (**Sasima**)

Bugünkü Durumu: Sağlam, ayakta, ancak kullanılmadığı için içi harap.

Niğde'nin 28 km kuzeyinde yeralan bu köyün kaynaklarda adı **Sasima** olarak geçmektedir.³ **Sasima**'nın geç antik dönemde, başkent Konstantinopolis'ten kuzey Suriye'ye giden ve Anadolu'yu kateden önemli yollar üzerinde olduğu, ancak yine de terkedilmiş bir yerleşim bölgesi gibi görüldüğü, gözden düşmüş kişilerin sürüldüğü bir yer olarak belirtilmiştir.⁴ Bizans imparatoru Valens'in emriyle Kappadokya'nın 372 yılında ikiye bölünmesinden sonra Kaisareia'lı Basileios, Nazianzos'lu Gregorios'un isteklerinin tersine onu, Sasima piskoposu yapmayı kendi amaçlarına daha uygun bulmuş; böylece coğrafi konumu açısından önemli bulduğu Sasima'yı ve Gregorios'u kendi dini merkezine bağlamıştır. Bundan sonra da Sasima, Kappadokya Secunda bölgesinde kalmış, piskoposluk merkezi olarak da Tyana Metropolitliğine bağlanmıştır. Sasima'lı piskoposlar, ismen tanınmış ve önemli dini toplantılara, bölge temsilcileri olarak katılmışlardır (örn. 692 Konstantinopolis, 787 Nikaia'da yapılan Konsiller).⁵

Sasima'nın bugünkü adının yani Hasaköy veya Hasanköy'ün, 831 yılında Araplar tarafından ele geçirilen Hasin kalesiyle ilişkisi olduğu da düşünülmektedir; kaynaklarda belirtildiği gibi Arap coğrafyacılar da Hasin'i Kappadokya kalesi olarak bilmekteydiler.⁶

H. Rott, Hasaköy'de bulunan bu yapının Makrina manastırı olduğunu, daha önceleri ise beş martir (Eugenios, Mardarios, Auxentios, Orest, Eustratios) adına hastahane olarak kullanıldığını belirtir.⁷

Yapının Tanımı: Bugün dıştan bakıldığında, çatı örtüsüne kadar ayakta olan yapı kullanılmadığı için içi harap ve terkedilmiş durumdadır. Doğu-batı yönünde uzanan üç nefli bazilika planında yapılmıştır (Plan 1). Nefler birbirlerinden dörder sütunla ayrılmaktadır ve orta nef diğerlerinden daha geniştir; neflerin örtü sistemi beşik tonozdur. İçten ve dıştan yuvarlak üç apsis mevcuttur. Yapının batısında giriş kısmında, "U" biçiminde ve galerili bir narteks yani giriş holü yer alır. Bu kısım yedi bölümlü olup her bölümün üzeri çapraz tonozla örtülüdür. Yapıda kuzey, güney ve doğu duvarlarda yeralan pencerelerle aydınlanma sağlanır. Kuzey-doğu da tek mekânlı, tek apsisli ve mezar şapeli olduğu sanılan ek yapıdaki yazıtta ise "Hagias Kryake" adı ve 1848 tarihi okunabilmektedir. Bu ek yapının içinde kapağı açılmış ve kırılmış bir lahit ve üzeri kabartma bordürlü ve boyalı templon duvarı

3. **T I B** 2, 272-273.

4. **T I B** 2, 273: dipnot 4'de: Gregorios v. Nazianz, De vita sua. Kommentar von C. Jungck, Heidelberg, 1967, 436-446.

5. **T I B** 2, 272.

6. **T I B** 2, 273: dipnot 30'da: İbn Hurdadbih, **Kitab al-Mamalik va'l Mamalik** ed. M. J. De Goeje, 1967, 80.

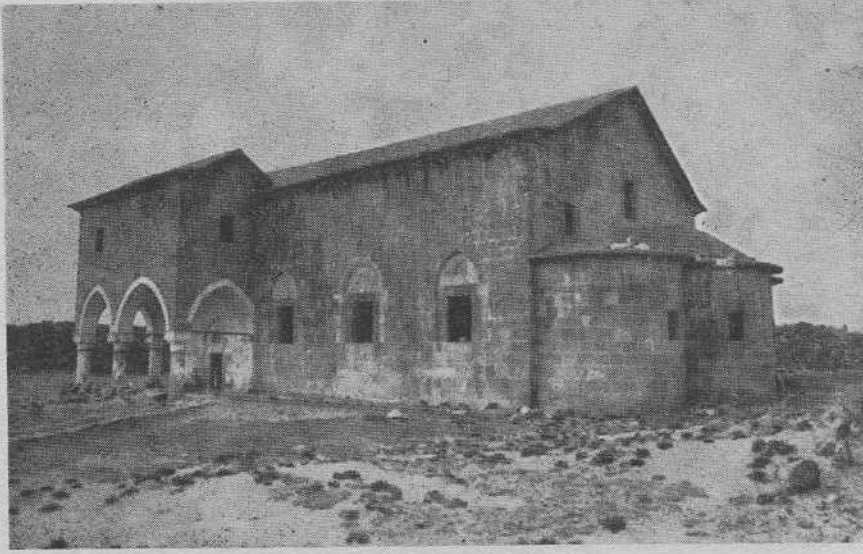
7. H. Rott, **Denkmaeler**, 290.

dikkati çekmektedir. 1982 yılında yaptığımız ilk incelemede bu ilginç templon duvarı ayakta ve sağlam durumdayken 1985 yılındaki ikinci incelememizde tamamen yıkılmıştı.

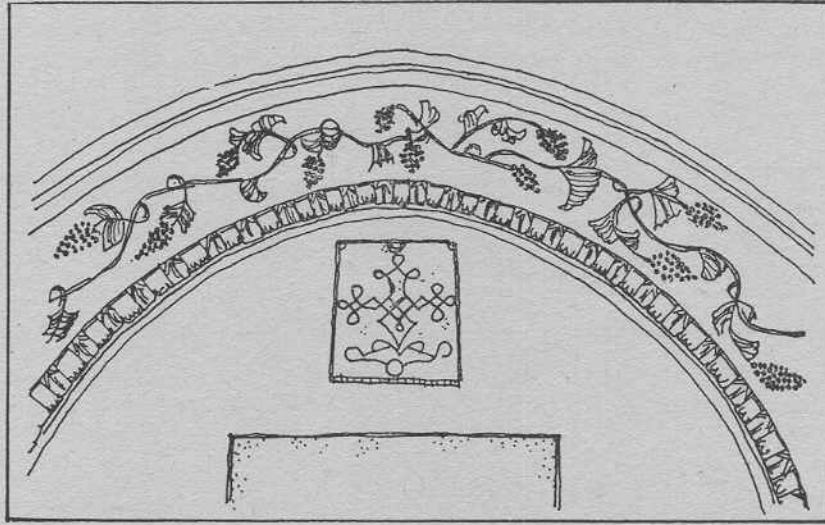
Çatısına kadar ayakta duran bu yapı, iki metreye varan kalın, sağlam duvarları, düzgün kesme taş işçiliği, çift pahlı çatısı ile görkemli bir yapı olarak köye girer girmez dikkati çekmektedir (Resim 1,2). Yapıyı ayrıca dıştan çevreleyen bir duvar ve batı köşesinde çan kulesi mevcuttur. Yapının iç süslemesini ise yer yer dökülmüş freskolar ve mimari plastik öğeler oluşturmaktadır. Yer yer dökülmüş, kazınmış üzeri çeşitli yazılarla karalanmış freskolardan seçilebilir durumda olanlar, ana mekânın doğu duvarında pencerenin iki yanına simetrik olarak bölünmüş bulunan "Meryem'e Melek tarafından çocuğunun olacağını müjdelenmesi" sahnesi, orta nefin örtü sisteminde yani beşik tonozunun ortasında "Pantokrator İsa", bunun dört köşesinde İncil yazarları, kemer aynalarında madalyon içinde bazı figürler, duvarlardan batıdaki çok dökülmüş durumda asker azizler, güneydeki "İsa'nın Vafizi" sahneleridir. Mimari plastik öğelerden sütun başlıkları, yapının dışında, batı cephedeki nartekste altı tane olup sade bir impost bloktan ve bir bilezik kısmından oluşmaktadır; içte ise Kappadokya'da, 19. yüzyıla ait diğer yapılarda da gördüğümüz dört köşesi sarkıtlı başlık tipleri dikkati çeker. Ayrıca yapının güney duvarındaki pencerelerin geometrik motifli kabartma bordürleri ve batı giriş kapısını çevreleyen sivri kemerin içindeki üzüm salkımı motifinden oluşan kabartmalar ve kemer aynasında yer alan örgü motifleri, daha önceden de bilinen klasik süsleme motiflerinin 19. yüzyılda da tekrarlandığını göstermesi açısından ilginçtir (Levha I - B).



Resim 1
Hasaköy, Batı Cephe.



Resim 2
Hasaköy, Güney-batı yönden görüntü.

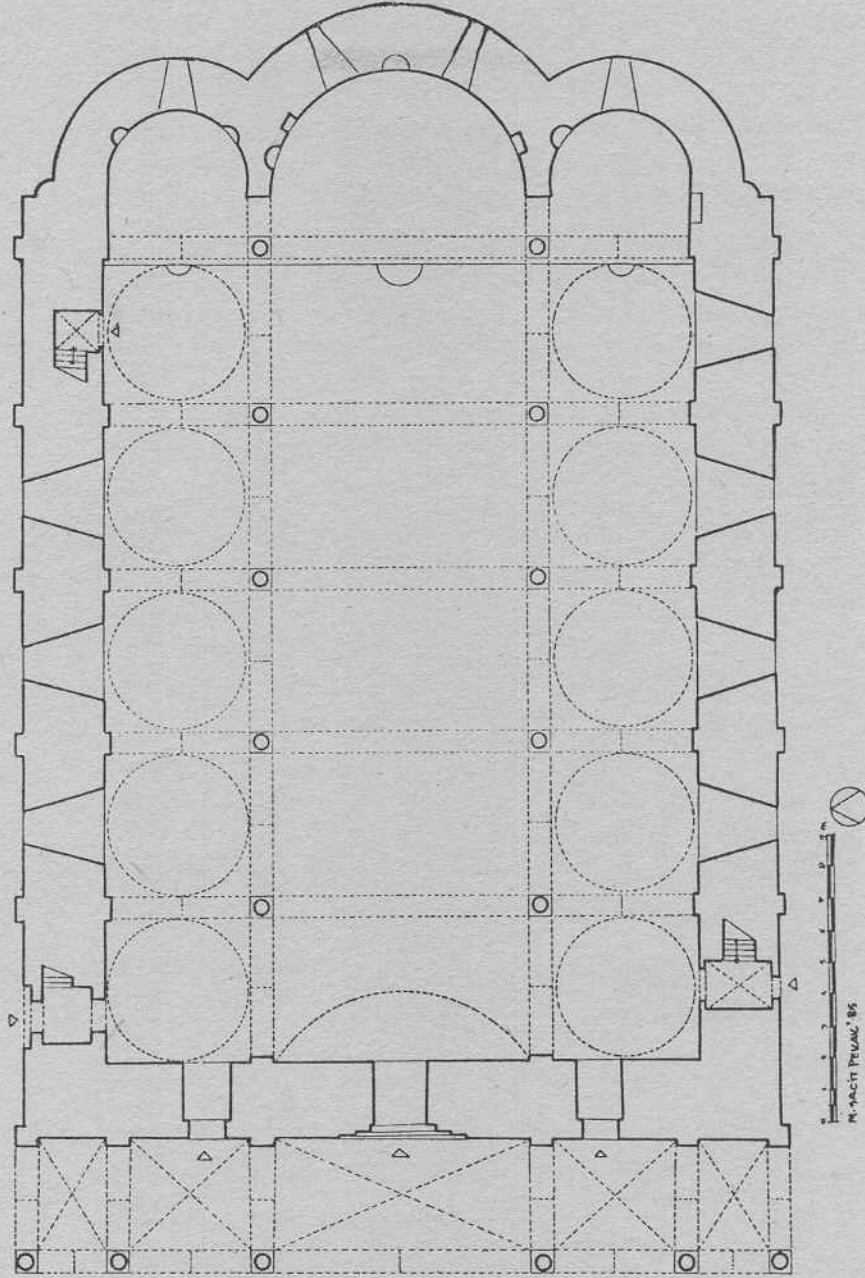


Levha I B
Hasaköy-Kapı Kemerinden Ayrıntı.

YAPI II (Plan 2)

Yeri: Misli veya Konaklı (**Misti-Misthi** veya **Musthilia**)

Bugünkü Durumu: Dıştan sağlam, ayakta; içi terk edilmiş olduğundan harap durumdadır.

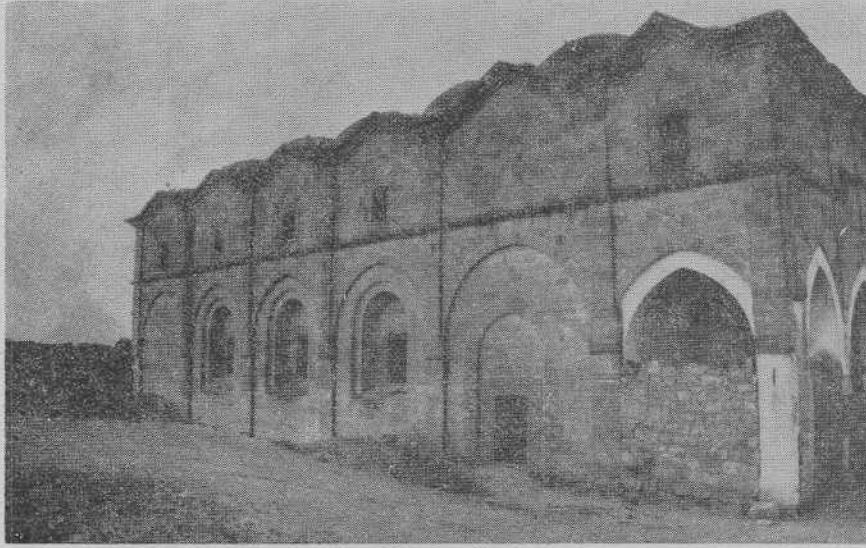


Plan 2
Misli.

Niğde'nin 27 km. kuzey-doğusunda, bugün adı Konaklı olan bu yerleşim yerinin eski adlarının Misti, Misthi veya Musthilia olabileceği

ileri sürülür.⁸ Aynen H. Rott'un tanımıyla: "Antik Musthilia yani bugünkü Misli, bir mağara yerleşim bölgesi olup yeraltı kilise ve şapelieri mevcuttur; sefil, berbat durumda bir Rum köyü olmasına ve tüm bu fakirliğine rağmen Aziz Blasius adına 19. yüzyılda, Kappadokya'nın belki de en güzel ve görkemli kiliselerinden biri yapılabilmektedir".⁹ Yapının kitabesi, batı giriş kapısının üzerinde ve 1844 tarihlidir.

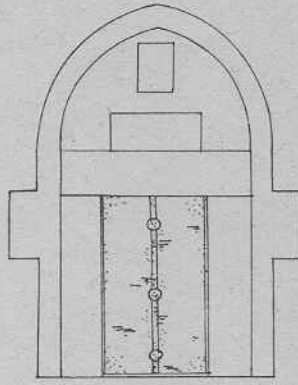
Yapının Tanımı: Üç nefli bir bazilika planında, içten ve dıştan yuvarlak üç apsisli, batıda beş bölümlü narteksi olan yapının örtü sistemi, orta nefte beşik tonoz, yan neflerde yarım kubbe, nartekste çapraz tonozdur. Bugün bile sağlam durumda olan çatı sisteminin taş işçiliği ilginçtir. Dış cephede kademeli silmeler, pilasterler, cepheyi yatay ve dikey boyutlarda bölerek ve her pilasterin üstü ayrı ayrı çift pahlı çatı ile örtülerek hareketli bir cephe düzenlemesi sağlanmıştır (Resim 3).



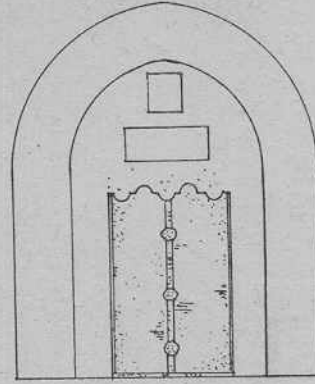
Resim 3
Misli, Kuzey Cephe.

8. RE XVI/1, 911'de **Mustilia** maddesinde: "Ptolemaios'a göre, sümer dilinde yılan anlamına gelen Mustilia'nın Misli ile aynı yer olup olmadığı kesin değildir" denilmektedir. Yine Ptolemaios'a göre Mustilia, Kayseri'nin kuzeyinde olabilir (**Claudii Ptolameai Geographia**, ed. Müller I-II, 979); Ramsay, **Asia Minor** 295'de: "**Moustila of Ptolemy's Kilikia is the modern Misti, of the some valley, part of the bishopric of Sasima**" ifadesini kullanarak Mustilia ile Misti (veya Misli)'nin aynı yer olduğunu belirtmekte ve s. 303'de aynen şu şekilde bu fikrini tekrarlamaktadır: "**Moustilia has retained its name in the form Misti. It must have been the next station to Andabalis on the road from Tyana to Caesareia.**" Ancak, Hild-Restle'nin araştırmalarına göre ise antik çağın Mustilia Kenti ile bugünkü Misli'nin (veya Misti) kesin olarak aynı yer olup olmadığı belli değildir; bu konuda bkz. : **TIB 2, 238.**

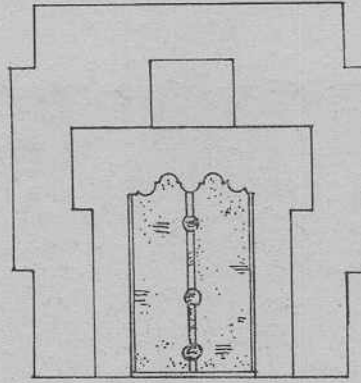
9. H. Rott, **Denkmaeler**, 115.



Levha II A
Hasaköy-Mezar Şapeli Kapısı.



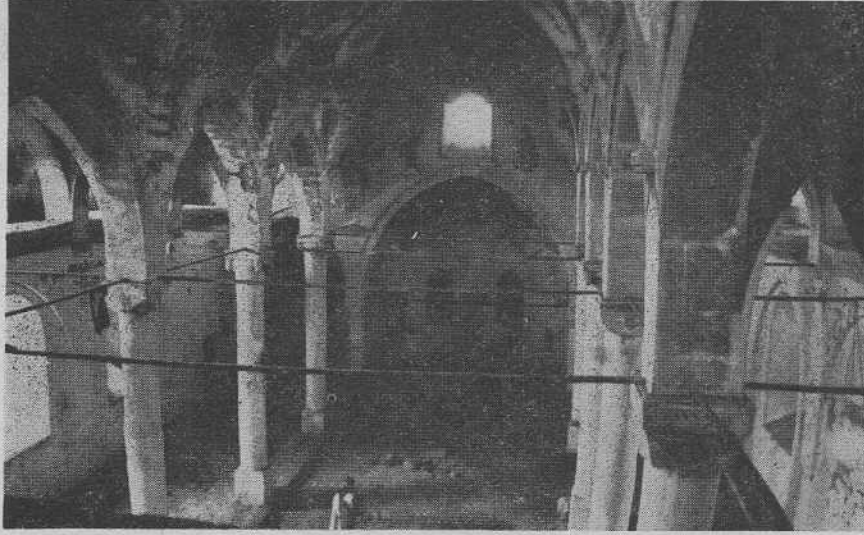
Levha II B
Hasaköy-Kilisenin Batı Kapısı.



Levha II C
Hamamlı-Kilisenin Batı Kapısı.

Yapıyı dış cephede çepeçevre dolanan yatay silme, batı kısımda yani giriş cephesinde çatıya doğru kademelenerek giriş kısmını daha hareketlendirmiştir. Bu kısımda bu binayı da çevreleyen yüksek bir duvar olduğu için tam cepheden resim çekme olanağı bulunamamıştır. Narteksin kuzey-batı kemer açıklığı, sonradan moloz taşla doldurulmuştur. Yapının doğu cephesi de dıştan simetrik bir düzenlemeyle kademeli silmelerle hareketlendirilmiştir.

Bu yapının da içinde fresko kalıntıları mevcuttur; ancak Hasaköy'dekinden daha iyi durumdadır (Resim 4). Aynı sahneler (Meryem'e Müjde, Pantokrator İsa, İncil yazarları) burada da aynı yerlerde tekrarlanmıştır (Resim 5). İncil yazarları sembolleri ile verilmiştir (örn. İoannes kartal, Markus aslan ile).



Resim 4
Misli, İç Görünüm.



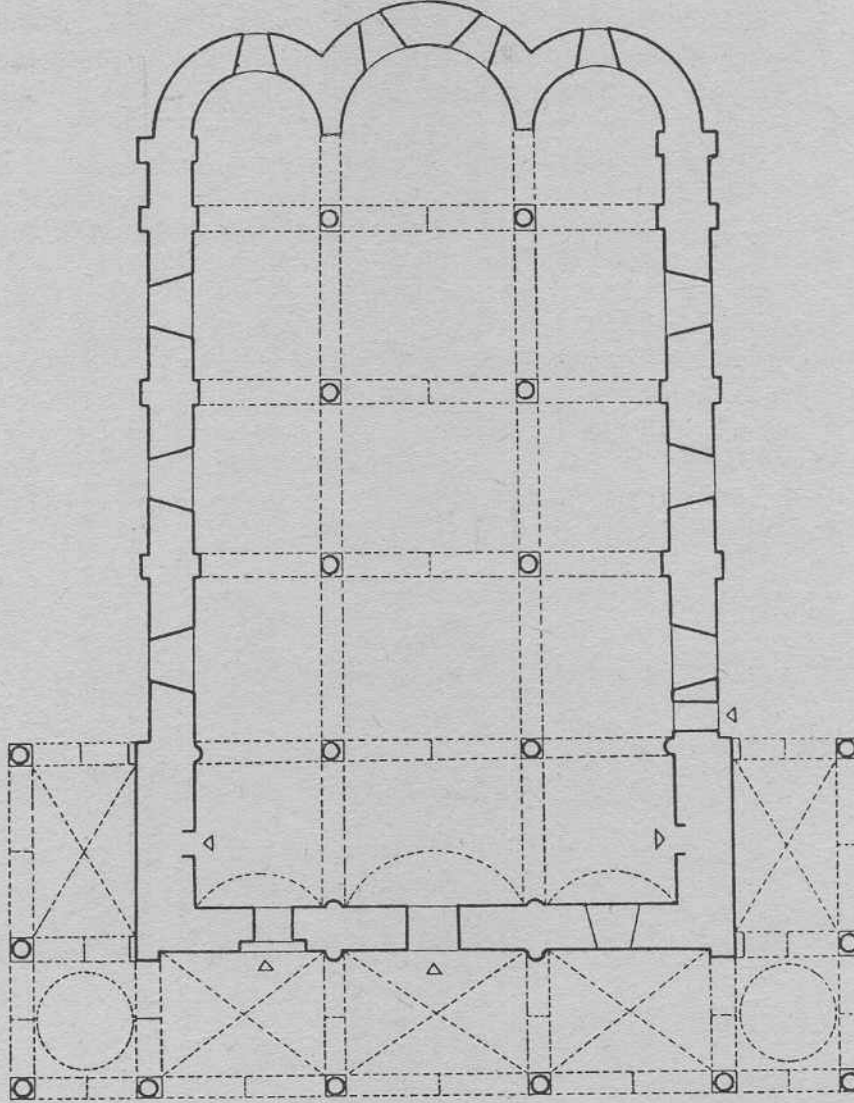
Resim 5
Misli, İçte orta mekan tonozunda fresko: Markus ve Ioannes.

Mimari plastik açıdan da zengin olan yapının dış cephesinde batıda, pilasterler üzerinde yine klasik hayat ağacı motifi, kerubim ve çift kartal kabartmaları, batıda giriş kapısı kenarında geometrik geçmelerden oluşan çerçeveler, ilginçtir. İçte sütun başlıkları da çeşitlilik gösterir, örneğin impost, iyon başlıkların yanısıra bu bölgede geç dönem yapılarında sık sık karşımıza çıkan sarkıtlı başlıklar gibi.

YAPI III (Plan 3)

Yeri: Hamamlı (**Gordiason**)

Bugünkü Durumu: Dıştan sağlam, ayakta, içine girilemedi. Terkedilmiş olan yapı bugün kullanılmamaktadır.



M. 94CH PEKAV'85

Plan 3
Hamamlı.

Niğde'nin 2 km. batısında bulunan Hamamlı köyünün güneybatısında Manastır Tepe denilen yerde, eski adı kaynaklarda **Gordiason** olarak geçen bu tepede, yine kaynaklara göre daha önceleri Archistrategos Michael manastırı mevcut iken 1846 yılında yeni bir kilise daha yapılmıştır.¹⁰ Bu çevrede aziz Demetrios adına yapılmış bir kaya kilisesi de mevcut imiş.¹¹ Ancak bu kiliseyi görmemiz mümkün olmadı.

Yapının Tanımı: Üç nefli bazilika planındaki yapının doğusunda içten yuvarlak dıştan çokgen planlı üç apsisi (Resim 6) batıda yapıyı "U" biçiminde çevreleyen narteksi yer alır. Batı cepheden çift pahlı çatıları ile Hasaköy'deki kilisenin küçük bir benzeri gibidir. Ancak bu yapıda diğerlerinden farklı olarak narteks kısmında çok değişik ve ilginç başlıklar görülmektedir (Resim 7). Herbir başlık diğerinden farklı süslemeye sahiptir. İyon tipi bir başlığın volüt kısımları bu başlıklarda son derece ilginç bir stilizasyon ile simetrik bir düzenlemeyle bir ejder figüründen oluşmaktadır. Diğer üç başlık, yine daha önceki yapılarda da gördüğümüz sarkıtlı tipin birbirinden zengin geometrik motifleriyle bezenmiştir (Resim 8). Üstüste iki ayrı bilezik kısmından oluşan bir diğer başlıkta ise altta üzüm salkımı motifi üstte de lotuspalmet dizisi yer alır. Batı giriş kapısının haç biçiminde çevrelenen bordürü de içten üzüm salkımları, yivler ve geçmelerden oluşan zengin bir kompozisyon gösterir.



Resim 6

Hamamlı, Doğu Cephe.

10. **T I B** 2, 183.

11. Lebedes, **Monai**, 111.



Resim 7
Hamamı, Nartekste Sütun Başlığı.

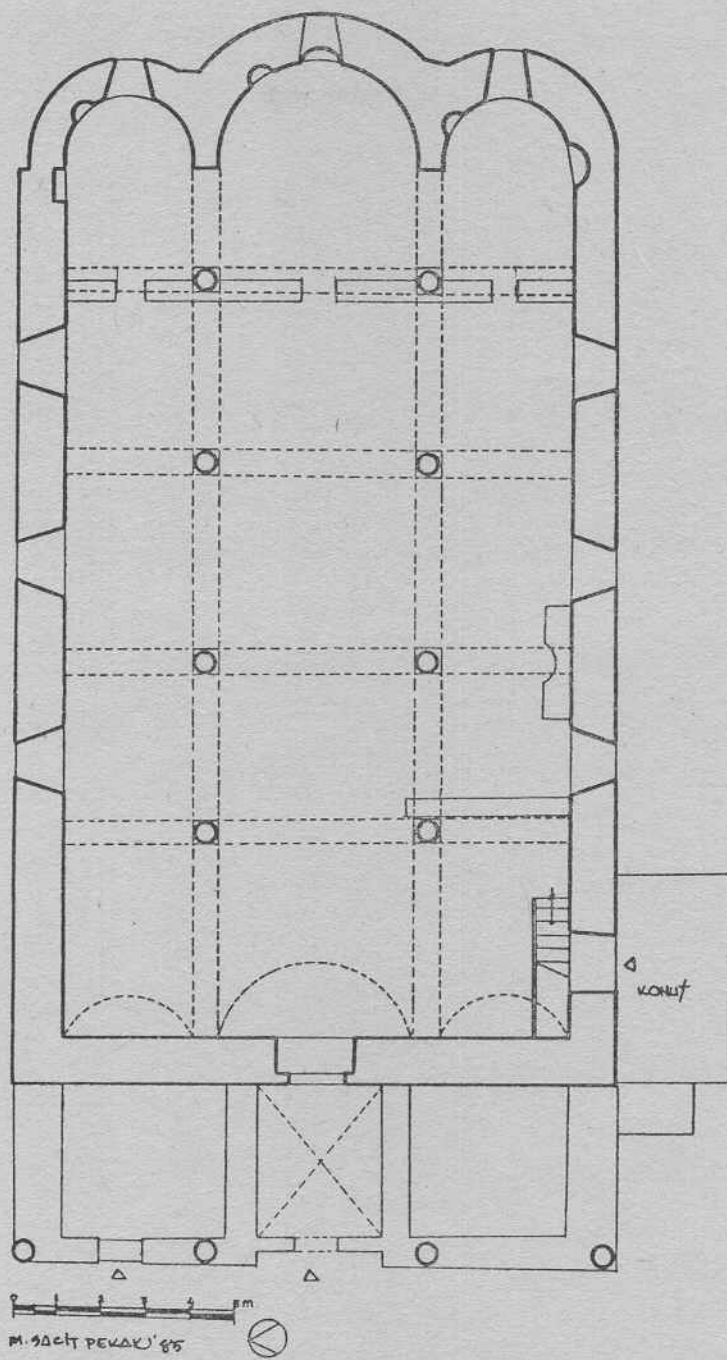


Resim 8
Hamamı, Nartekste Sütun Başlığı.

Yapı IV (Plan 4)

Yeri: Kumluca (**Aravan, Barnwa, Orbada**)

Bugünkü Durumu: Dört yıl önce onarılmış, badalanmış, batı girişindeki kemerlerin arası örülerek kapatılmış ve bugün cami olarak kullanılmaktadır (Resim 9).



Plan 4
Kumluca.



Resim 9
Kumluca, Güney-batı Cephe.



Resim 10
Güzelyurt, Gelveri (Kappadokya).



Resim 11
Sütun Başlıkları (dış cephede).

Niğde'nin 2 km batısında yeralan Kumluca köyünün kaynaklarda geçen eski adlarının **Orbada, Bornwa (veya Barnava), Aravan** olduğu belirtilmektedir.¹² Aziz Theodosius kilisesinin kalıntıları 1909 yılında burası küçük bir Rum köyü iken ayakta bulunmaktaydı.¹³ Yine 19. yüzyıl sonundaki kaynaklarda ise bir tepe üzerinde Panağia manastırının varolduğundan söz edilmektedir.¹⁴

Yapının Tanımı: Üç nefli bazilika planındaki yapının, içten ve dıştan yuvarlak üç apsisi, üç bölümlü narteksi mevcuttur. Örtü sistemi ise dışta ana mekanı örten çift pahlı çatı, galeri katını örten düz çatıdan

12. **T I B** 2, 249.

13. M. Pfeifer, **Niğde**, 57.

14. Lebedes, **Monai**, 111.

oluşmaktadır. Apsisler ise dıştan yuvarlak, eş boyutlu ve konik çatı ile örtülmüşlerdir. İçte de nefler, beşik tonozla apsisler yarım kubbeye, narteks çapraz tonozla örtülmüşlerdir.

Şimdiye kadar görülen diğer yapılara kıyasla daha küçük boyutlarda inşa edilmiş olup daha sade bir dış görünümü vardır. Malzeme olarak yine koyu renk kesme taş tüm cephelerde ve örtü sisteminde kullanılmıştır. Mimari plastik özellikle içteki sütun başlıklarında ilginç örnekler olarak karşımıza çıkmaktadır. Tip olarak 19. yüzyıl kappadokya yapılarında örneğin Güzelyurt-Gelveri'de benzer örneklerini görmekteyiz (Resim 10, 11). Köşeleri sarkıtlı impost kısımlarında hayvan figürlü, geometrik ve bitkisel kabartmalı başlıklardır. Ayrıca güney yan duvarda dıştan, cami imamının ev olarak kullandığı mekana girişin üstünde, mermerden yapılmış, orta dönem bizans mimari plastiği üslubunda bir kapı girişi, devşirme olarak kullanılmıştır. Binanın batı cephesi önündeki avluda da yine mermerden yuvarlak bir altar göze çarpmaktadır ki, yuvarlak biçimli altarlara pek sık rastlanmamıştır; bu tür yuvarlak silindirik altara ilginç bir örnek ise Kayseri Müzesinde bulunmakta ve 8. yüzyıla tarihlenmektedir. Bu iki devşirme malzeme, burada veya bu çevrede orta bizans dönemine ait bir yapının da varlığını ortaya koymaları açısından önemlidir. Ancak kaynaklarda bu orta dönem bizans yapısına ait herhangi kayıt, şimdilik bulunamamıştır. Yapı, bugün cami olarak kullanıldığı için boyanmış dolayısıyla iç mekanda freskoya rastlanılmamıştır. Kemer içleri ve tonozlarda 19. yüzyıl kalem işlerinin sade örnekleri mevcuttur.

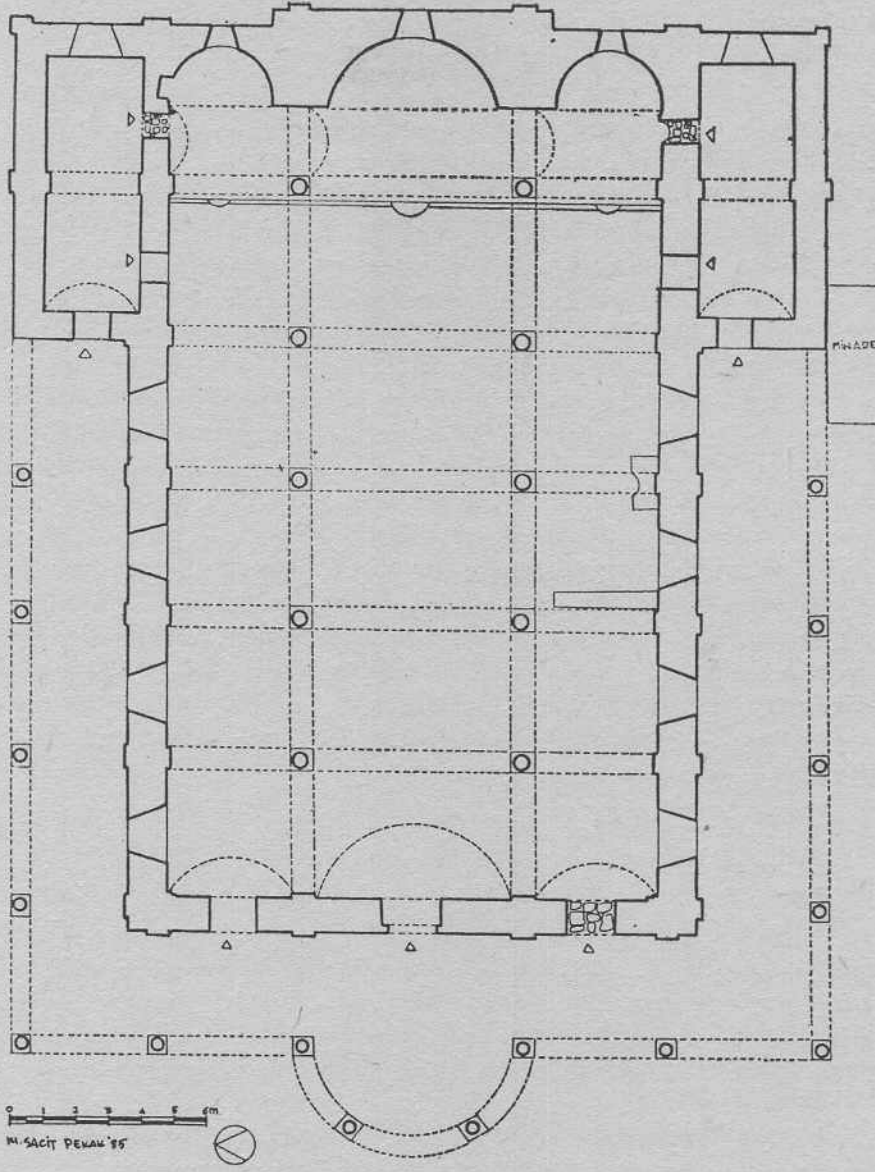
YAPI V (Plan 5)

Yeri : Fertek

Bugünkü Durumu: Sağlam durumda, cami olarak kullanılmaktadır.

Niğde'ye bağlı Fertek köyünün eski adı ve tarihçesi kaynaklarda bulunamamıştır. H. Rott'un **Kleinasiatische Dekmaeler** adlı eserinde, metinde geçmediği halde haritasında 'Fertek' olarak yazılıdır. Niğde'nin yaklaşık 2 km. güney-batısında yeralan bu köyde, bugün cami olarak kullanılan kilisenin 1835 tarihli kitabesi batı cephesinde bulunmaktadır.

Yapının Tanımı: Üç nefli bazilika planında, doğusunda üç apsis içten yuvarlak dıştan düz bir duvarla kapatılmış olan yapının "U" biçimindeki narteksi batı girişte yuvarlak bir kavisle dışa doğru taşmaktadır (Resim 12). Yapının kuzey-doğu ve güney-doğu köşelerinde de birer mekan mevcuttur. Dış cephe çift renkli taşların kullanılmasıyla, dışa taşkın narteksi ve yine batı giriş cephesindeki dikey gelen pilasterlerle hareketlendirilmiştir. İçte, apsislerin olduğu kısım cami haline getirildikten sonra düz bir duvarla kapatılmış; dört pencere ve bu bö-

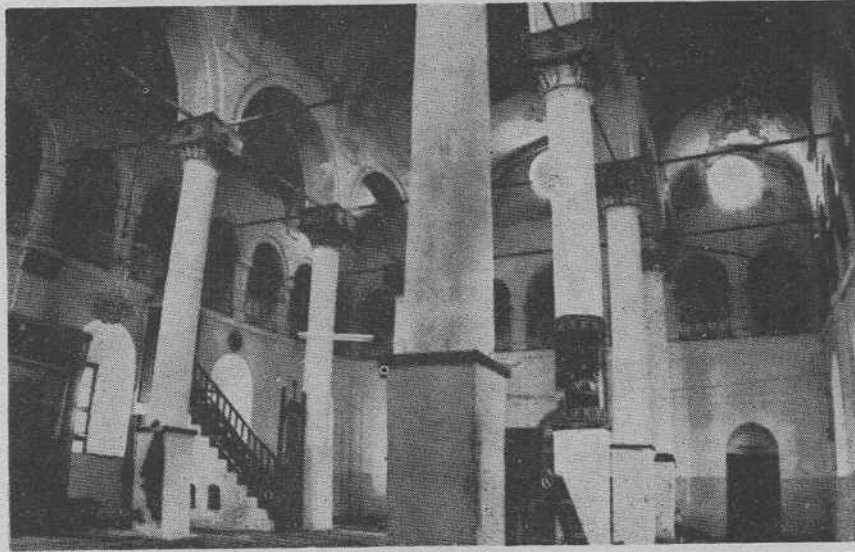


Plan 5
Fertek.

lûme geçişi sağlayan bir kapı yapılmıştır. Ayrıca güney duvara mihrap ve minber eklenmiştir. İç mekanda galeri katı, kuzey, güney ve batı yönünde yuvarlak kemerlerle birbirine bağlanan sütunlardan oluşmuş ve ana mekanı, içten "U" biçiminde çevrelemiştir (Resim 13).



Resim 12
Fertek, Batı Cephe.

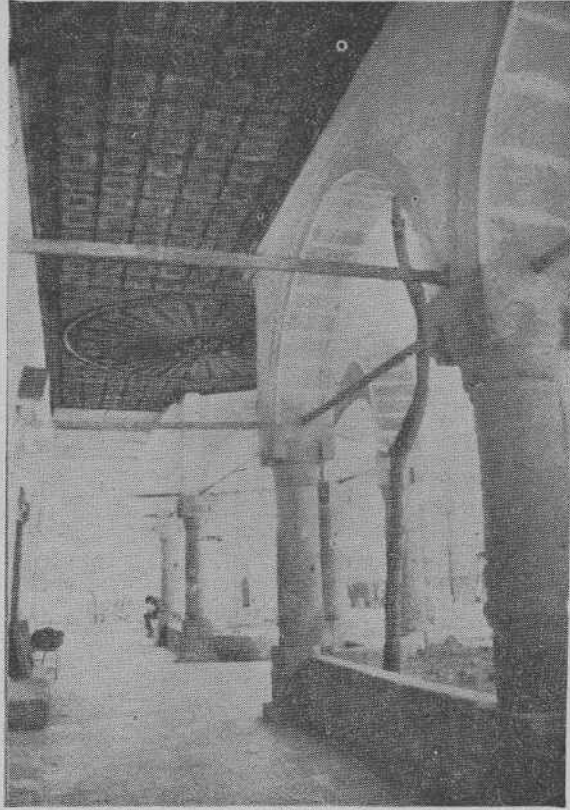


Resim 13
Fertek, İç Görünüm.

Dıştan ana mekan, köşe mekanlar ve apsiler çift pahlı çatı, kuzey-güney yöndeki galeriler düz çatıyla örtülmüştür. Malzeme olarak sarı ve koyu gri renkte düzgün kesme taş tüm dış cephelerde; içte sütun başlıklarında (Resim 14) ve giriş holünün yanı narteksin tavanında ahşap kullanılmıştır (Resim 15). Mimari plastik öğelere gelince, narteksin sütunlarının başlıkları sade, sarkıtlı başlıklardandır. İçte ise yüksek kaidelere oturan sütunların başlıkları ilginç ahşap işçiliğe sahiptirler.



Resim 14
Fertek, İçte Abşap Sütun Başlığı.



Resim 15
Fertek, Narteksin Abşap Tavani.

Yapı camiye çevrildiği için içi tamamen boyanmıştır, ancak güney galerinin doğusunda bazı fresko kalıntularına rastlanmıştır. Batıda narteksin tavanı ahşap işçiliğın kaliteli bir örneđi sayılabilir. Kaset biçiminde bölünmüş tavanın ortasında büyük bir madalyon ve etrafı kıvrım dallar, çiçek yapraklarından oluşan ilginç bir kalem işçiliđi ile bezenmiştir. 19. yüzyılın ahşap işçiliđi böylece, sütun başlıklarında ve narteks tavanında oldukça kaliteli bir üslup göstermektedirler.

YAPI VI (Plan 6)

Yeri: Küçükköy (**İlimason, İloson**)

Bugünkü Durumu: Sağlam, terkedilmiş durumda, içine girilemedi.

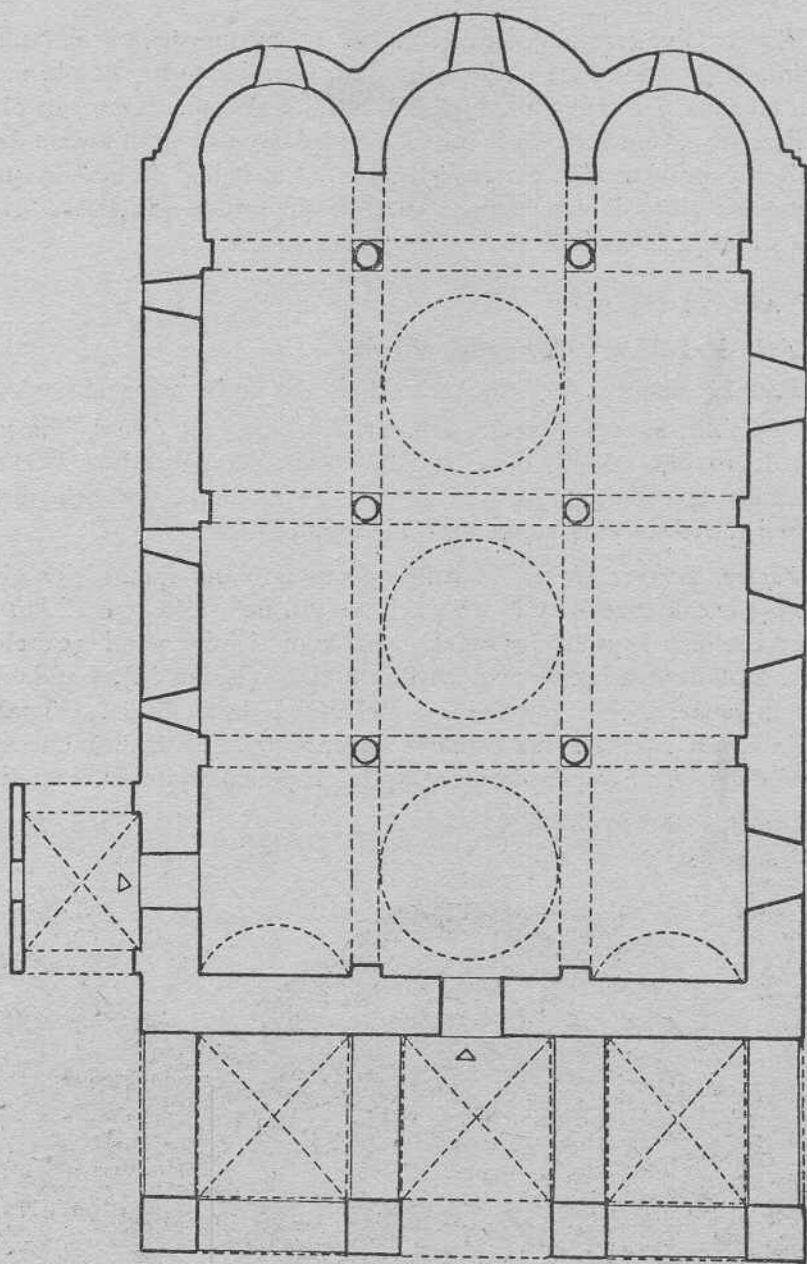
Niğde'nin kuzey-batısında bulunan Küçükköy'ün dışında bir yamacı doğru inşa edilmiş olan bu kilise, Azis Nikolaos adına 1834'de yenilenmiş bir manastır kilisesi olarak kaynaklarda geçmektedir.¹⁵ Kitabesi nartekste giriş kapısı üzerinde yer alır.

Yapının Tanımı: Üç nefli bazilika planında olan yapının içine girilememiş; ancak kuzey-batıda tek pahlı bir çatı ile örtülü kemerli kısımda mevcut olan kapının üstündeki açıklıktan içinin resmi çekilebilmiştir. Dıştan yuvarlak ve aynı boyda üç apsis (Resim 16), batıda üç bölümlü narteksi olan yapının ana mekanının dıştan örtüsü, çift pahlı çatı ile apsisleri basık konik çatılarla sağlanmıştır. Çatı örtüsünün malzemesi diğer bütün yapılarda olduğu gibi taş plakalardan oluşmaktadır.



Resim 16
Küçükköy, Dođu Cephe.

15. T I B 2, 294.



M. 40cIT PEKAV'85



Plan 6
Küçükköy.

Yapı, daha öncekilere kıyasla oldukça sade gibi görünmekle birlikte ilginç bazı mimari plastik öğelere sahiptir. Örneğin dışta doğu cep- hede apsilerin saçak hattını belirleyen silmeler, kuzey ve güney duvar- larda da devam eder ve birer yılan başı figürü ile sona erer (Resim 17). Ayrıca yine apsis cephelerinde pencerelerin üstünde kabartma haçlar mevcuttur. İç mekanda fresko süsleme olarak, orta mekan kubbesinde "Pantokrator İsa" ve dört incil yazarı figürleri saptanabilmiştir. Kemer başlangıçlarında kalem işi süslemeler de dikkati çekmiştir.



Resim 17

Küçükköy, Kuzey Cephede Yılan biçiminde Silme.

YAPI VII (Plan 7)

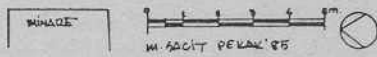
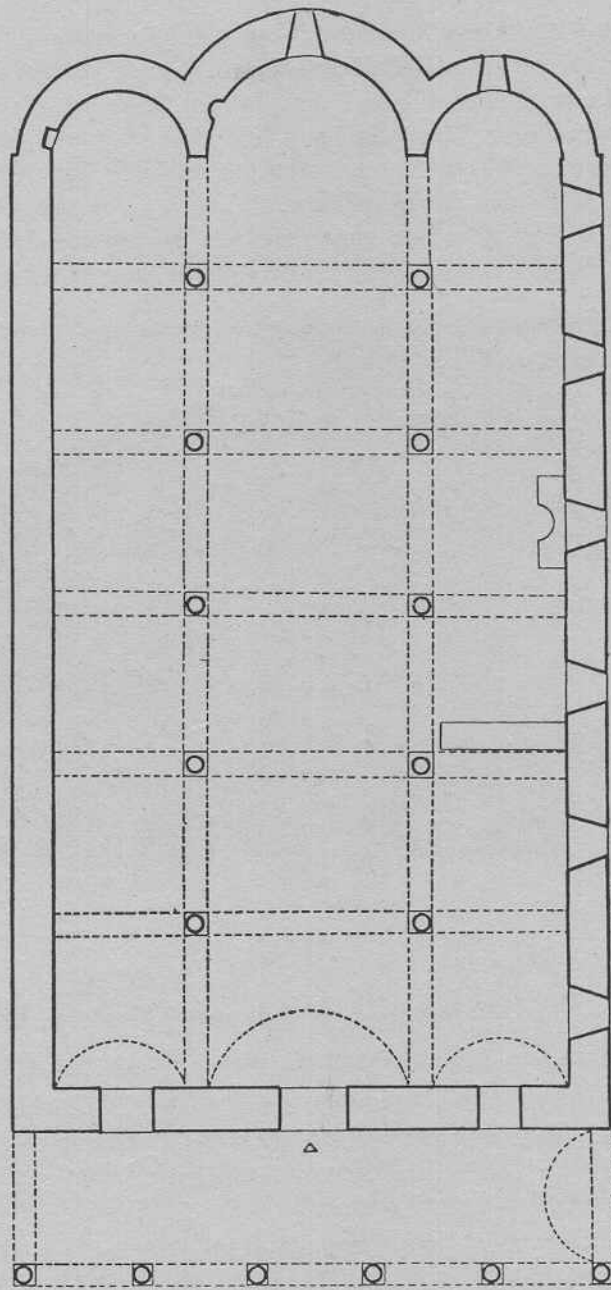
Yeri: Hançerliköy (**Dermeson, Dylmusun, Telmisos, Termisos**)

Bugünkü Durumu: Sağlam durumda olan yapı camiye çevrilmiştir.

Niğde'nin 6 km. kuzey-batısında bir köy olan Hançerliköy'de bulunan kilisenin 1832'de yenilenen ve vadideki Analepsis manastırının kuzeyinde bulunan Koimesis Theotokou manastır kilisesi olduğu kaynaklarda belirtilir.¹⁶ Kitabesi yoktur.

Yapının Tanımı: Üç nefli bazilika planında olan yapının doğusunda içten ve dıştan yuvarlak üç apsisi, batısında beş sivri kemerli açıklığı bulunan narteksi vardır (Resim 18). Dış görünümü sade olan yapının çatısı çift pahlıdır. İçte, yüksek kaideli sütunlar üzerinde sade impost

16. **T I B** 2, 294; Rott, **Denkmaeler**, 100; Lebides, **Monai**, 111. Ayrıca bu kaynak- larda Dylmusun Ayazmasının olduğu yerde bu kilisenin yapıldığı da belirtilmiştir.



Plan 7
Hançerliköy.



Resim 18
Hançerliköy, Batı Cephe.

başlıklar mevcuttur; neflerin örtü sistemi doğu-batı yönde beşik tonoz, apsisler yarım kubbe, narteks kuzey-güney doğrultusunda beşik tonozla örtülüdür. Malzeme olarak yine koyu renk bazalttan düzgün kesme taş işçiliği görülür. Ön avluda şadırvan gibi kullanılan çeşmelerin bulunduğu kısımda bazı sütunlar dikkati çeker ki, bunlardan bir tanesi, işçilik açısından diğerlerinden farklı olup erken dönem Korint başlıklarına benzemektedir. Bu husus da 19. yüzyıldan daha önce de burada bazı yapıların varlığına işaret sayılır.

Bu bölgede incelenen bu yapılara benzeyen, 19. yüzyıla ait diğer örneklerin Bor, Ovacık, Yeşilburç'da da olduğu bilinmektedir. Ancak ileride yapılacak daha uzun süreli araştırmalarla bu bölgeleri ve yapıları da tanıtmak mümkün olabilir. Kısıtlı çalışma süreleri ve olanakları çerçevesinde, şimdilik yapabildiğimiz araştırma sonucu yedi yerleşim yerini incelemiş ve yapılarını belgelemiş bulunmaktayız. Kısa bir değerlendirme yapacak olursak, bu yedi yapının plan olarak hepsi, üç nefli bazilika, üçer apsisli, çoğunluğu içten ve dıştan yuvarlak biçimde, narteksleri galerili ve üç yapıda "U" biçiminde yapıyı çevreler durumdadırlar. Yapıların hepsinde doğu, kuzey ve güney cephelerde pencereler mevcuttur.

Malzeme olarak koyu renkli kesme taş, ince harçla kullanılmıştır. Çatılarda üst örtü taş palakalardan oluşmaktadır (özellikle Misli ve Küçükköy'deki örnekler ilginçtir).

Dış cephe düzenlemeleri, Misli, Hasaköy ve Fertek'te diğerlerine kıyasla daha zengin ve hareketlidir. İç duvarlarda fresko genel olarak kullanılmıştır; ancak yapıların tümünün içine girilemediğinden veya camiye çevrildiğinden hepsi hakkında bir fikir ileri sürülemez. Görülebilenlerin içinde Hasaköy ve Misli'deki yapıların freskoları hemen hemen birbirine çok yakın benzerlikler göstermekte ve aynı sahneleri canlandırmaktadırlar (Meryem'e Müjde, Pantokrator İsa, dört İncil Yazarları gibi).

Mimari plastik öğelere gelince örneğin sütun başlıkları açısından hemen her yapıda ilginç örneklerle karşılaşmıştır. Bunlar iyon, impost olarak bilinen erken tiplerin yanısıra sarkıtlı ve ilginç hayvan kabartmaları olan 19. yüzyıl Kappadokya yapılarında sık rastlanan tiplerdir.

Böylece birbirlerine yakın uzaklıklarda yapılmış olan bu 19. yüzyıl yapılarının ortak özelliklere sahip oldukları, belli bir üslup birliği gösterdikleri izlenmiştir.

Yukarıda da belirtildiği gibi ileride yapılacak daha uzun süreli ve ayrıntılı araştırmalarla ve daha değişik örneklerle bu çalışmalar geliştirilebilir.

KISALTMALAR VE KAYNAKLAR

1. LEBIDES, **Monai** _____ A.M. LEBIDES, **Ai en monolitois monai Kappadokias kai Lukantias**, Konstantinopel 1899.
2. PFEIFER, **Niğde** _____ W. PFEIFER, **Die PaBlandschaft von Niğde**. Ein Beitrag zur Siedlungs und Wirtschaftsgeographie von Inneranatolien (Giesener Geogr. Schriften I), Giessen 1957.
3. RAMSAY, **Asia Minor** - W.M. RAMSAY, **The Historical Geography of Asia Minor**, London 1890 (Yeni basım: Amsterdam 1962).
4. RE - Paulys Realencyclopaedie der klassischen Altertum.
5. H. ROTT, **Denkmaeler** - H. ROTT, **Kleinasiatische Denkmaeler aus Pisidien, Pamphylien, Kappadckien und Lykien** Leipzig 1908.
6. SCHWEINITZ, **In Kleinasien** - H. HERMAN GRAF von SHCWEINITZ, **In Kleinasien. Ein Reitausflug durch das Innere Kleinasiens im Jahre 1905**, Berlin 1906.
7. **TIB 2** - F. HILD-M.RESTLE, **Kappadokien** (Kappadokia, Charsianon Sebastei und Lykandos). **Tabula Imperii Byzantini 2**, (Verlag der Österreichischen Akademie der Wissenschaften), Wien 1981.